



November,
2025

QREC テック・ブート・キャンプ

QREC Tech Boot Camp

説明資料

Explanatory Documents

Spring, 2026

九州大学

ロバート・ファン/
アントレプレナーシップ・センター

アクセラレーション・マネージャー

渡邊 由佳

渡邊 由佳

Yuka Watanabe/Acceleration Manager
Robert. T. Huang Entrepreneurship
Center Kyushu University



About this program

大学院生とポスドク研究者向け、 技術アイデアを社会実装するための、 春季集中仮説検証プログラム

A spring intensive hypothesis testing program
for graduate students and postdoctoral researchers
for implementing technological ideas into societal applications

※学部生向け特例として、福岡未踏採択者、C&C、100プログラム採択者は応募できます！

Undergrads are eligible to apply as a special exception, including Fukuoka Mito Project awardees, C&C and 100 program participants!

インキュベーション
Incubation

プログラムの位置付け

Positioning of the Program

公的資金獲得他

Acquisition of Public
Funding support etc.

プログラム後、
希望に応じて支援
available upon request

プレ・インキュベーション

Pre-incubation

QREC テック・ブートキャンプ

QREC Tech Bootcamp

製品のPoC獲得

Acquisition of Product PoC

アントレプレナーシップ教育

Entrepreneurship Education

QREC科目群・プログラム群

Courses / Programs

知識と学び

Knowledge and learning

Based on “KTH-IRL”（参考）

1. イノベーション・レディネス・レベル（IRL）は、スウェーデン王立工科大学（KTH）で開発された、**大学発イノベーションの商業化支援のためのフレームワーク**

The Innovation Readiness Level (IRL) **is a framework** developed at the Royal Institute of Technology in Sweden (KTH) **to support the commercialization of university-led innovations.**

2. 支援エリアは「顧客」「技術」「ビジネス」「知財」「チーム」「資金調達」の6つ

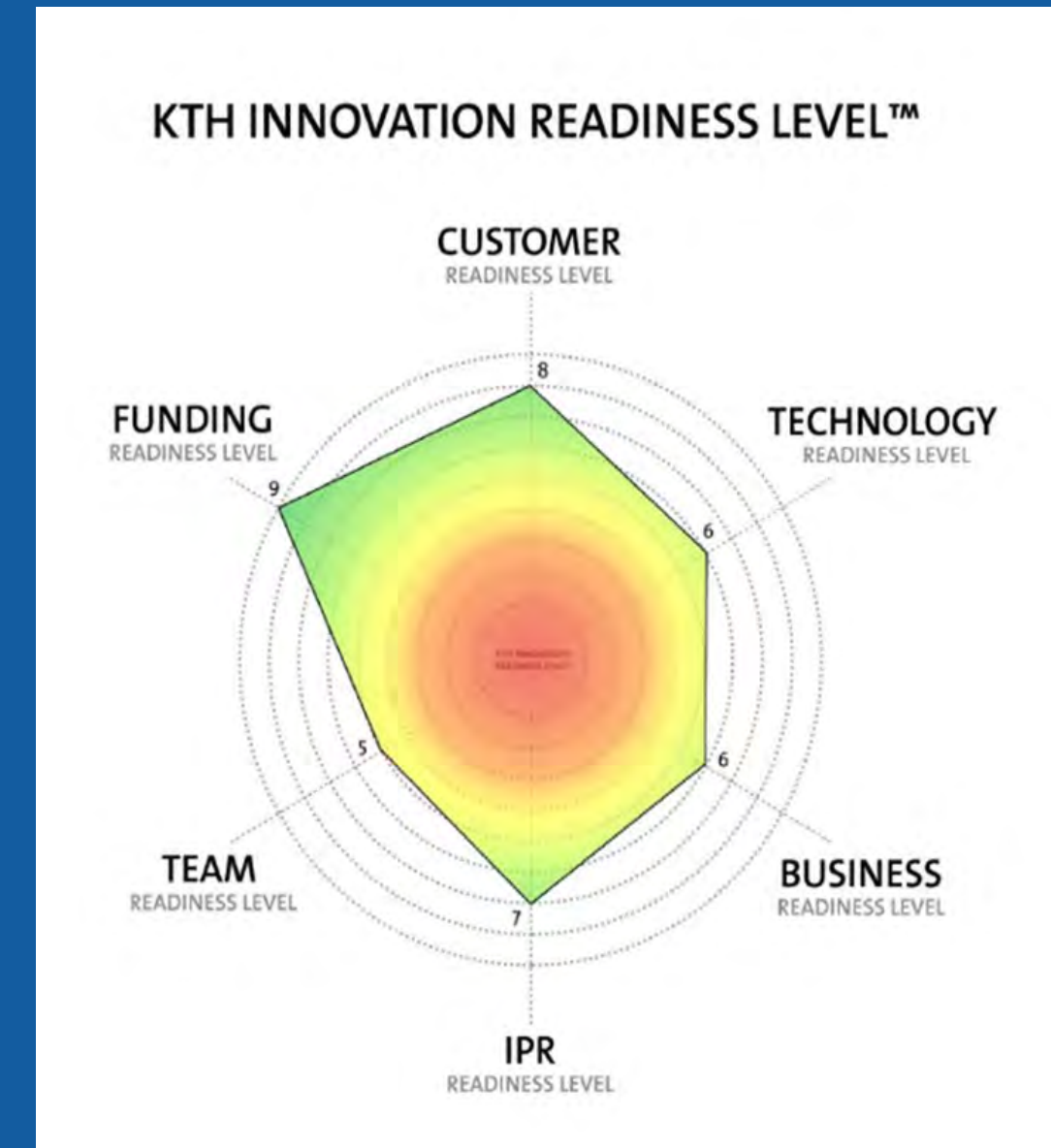
It encompasses 6 support areas: "**customer**", "**technology**", "**business**", "**intellectual property**", "**team**" and "**funding**".

3. 支援エリアは9段階で設定：**レベル3はプレインキュベーション完了**、レベル5は法人設立、レベル9はシリーズA相当

The support areas are categorized into 9 levels: **Level 3 signifies completion of pre-incubation**, Level 5 denotes establishment of a corporate entity, and Level 9 indicates achievement comparable to Series A funding.

4. **本プログラムの目的は、終了時のレベル3の達成**

The goal of this program is **to achieve Level 3 by its end.**



“KTH INNOVATION READINESS LEVEL™.” KTH INNOVATION READINESS LEVEL™, 16 MAY 2024, KTHINNOVATIONREADINESSLEVEL.COM/

Objective to achieve KTH-IRL 3

“KTH INNOVATION READINESS LEVELTM.” KTH INNOVATION READINESS LEVELTM, 16 MAY 2024, KTHINNOVATIONREADINESSLEVEL.COM / を参考に筆者で日本語記

IRL	Customer	Technology	Business	IPR	Team	Funding
3	<p>初期のまとまった量のフィードバックを得ている First market feedback established.</p>	<p>重要な機能や特性の分析および実験による概念実証がされている。 Analytical and experimental proof-of-concept of critical function and/or characteristics</p>	<p>ビジネスモデルキャンバスの草案（収益/コスト以外）ができています Draft of business model in canvas (excl. revenues / costs) 市場の潜在性と競合の全体像を明確化している Described market potential and complete competitive overview</p>	<p>可能性のある主な知的財産権の詳細な説明ができる（例：発明やコード） Detailed description of possible key IPR (e.g. invention or code) 技術分野や既存の知的財産権の初期調査がなされている Initial search of technical field and existing IPR.</p>	<p>必要なスキルやリソースの一部がすでにチームに存在している A few of necessary competencies / resources are present. 必要なスキルやリソースが明確化されている（獲得計画の策定） Defined needed competencies/resources (and plan for finding).</p>	<p>よく練られたビジネスコンセプトと初期のその検証計画がある Well described business concept and initial verification plan. 小規模ソフトファンディング（約約70万円～280万円）の確保の見込みがある First small soft funding (50K-200K SEK) secured.</p>
2	<p>市場の具体的なニーズを特定している Identified specific needs in market.</p>	<p>技術コンセプトや応用の構築がされている Technology concept and/or application formulated</p>	<p>最初のビジネスコンセプトができています（例：NABC） First possible business concept described (e.g. NABC) 市場全体と一部の競合・代替案を特定している Identified overall market and some competitors / alternatives</p>	<p>保有する可能性のある様々な形態の知的財産権を特定している Identified different forms of possible IPR that you have. 所有権が明確化され、知的財産権を明確に所有または管理下にある Ownership is clarified and you clearly own/control IPR.</p>	<p>必要なスキル（=それを持っているメンバー）や外部リソースに関する洞察や初期のアイデアがある（例：パートナー） Insight and first idea on necessary competencies or external resources (e.g. partners).</p>	<p>ビジネスコンセプトが描かれている（例：NABC） Description of business concept (e.g. NABC). 初期のマイルストーンに必要な資金と資金調達の選択肢を特定している Defined funding needs and funding options for initial milestones.</p>
1	<p>市場のニーズの仮説を立てている Hypothesizing on possible needs in market.</p>	<p>基本原理が発見されている Basic principles observed</p>	<p>ビジネスコンセプトの仮説構築、市場や競合に関する知識や洞察がほとんどなされていない Little knowledge or insight into market and competition and No hypothesizing on possible business concept</p>	<p>保有する可能性のある知的財産権の仮説構築をしている（例：特許、ソフトウェア、著作権、デザイン、営業秘密など） Hypothesizing on possible IPR you might have (such as patents, software, copyright, designs, trade secrets etc.)</p>	<p>チームの必要性への洞察が乏しい（典型的には1人チーム） Little insight into the need for a team (typically an individual) 必要なスキルやリソースが不足している Lack of necessary competencies/resources.</p>	<p>初期のあいまいなビジネスアイデアがある Initial business idea with vague description. 資金の必要性や資金調達の選択肢が不明瞭である No clear view on funding needs and funding options.</p>

6つのサポート

6 Types of Supports

1. 技術商業化を包括的に学べる対面セッション

A comprehensive in-person session to learn about technology commercialization

3. 専門家によるスポット支援

On call support provided by experts

5. 工房と24時間使えるコミュニティスペース

Proto-typing lab and 24/7 accessible community space

2. 経験豊富なメンターによる伴走支援

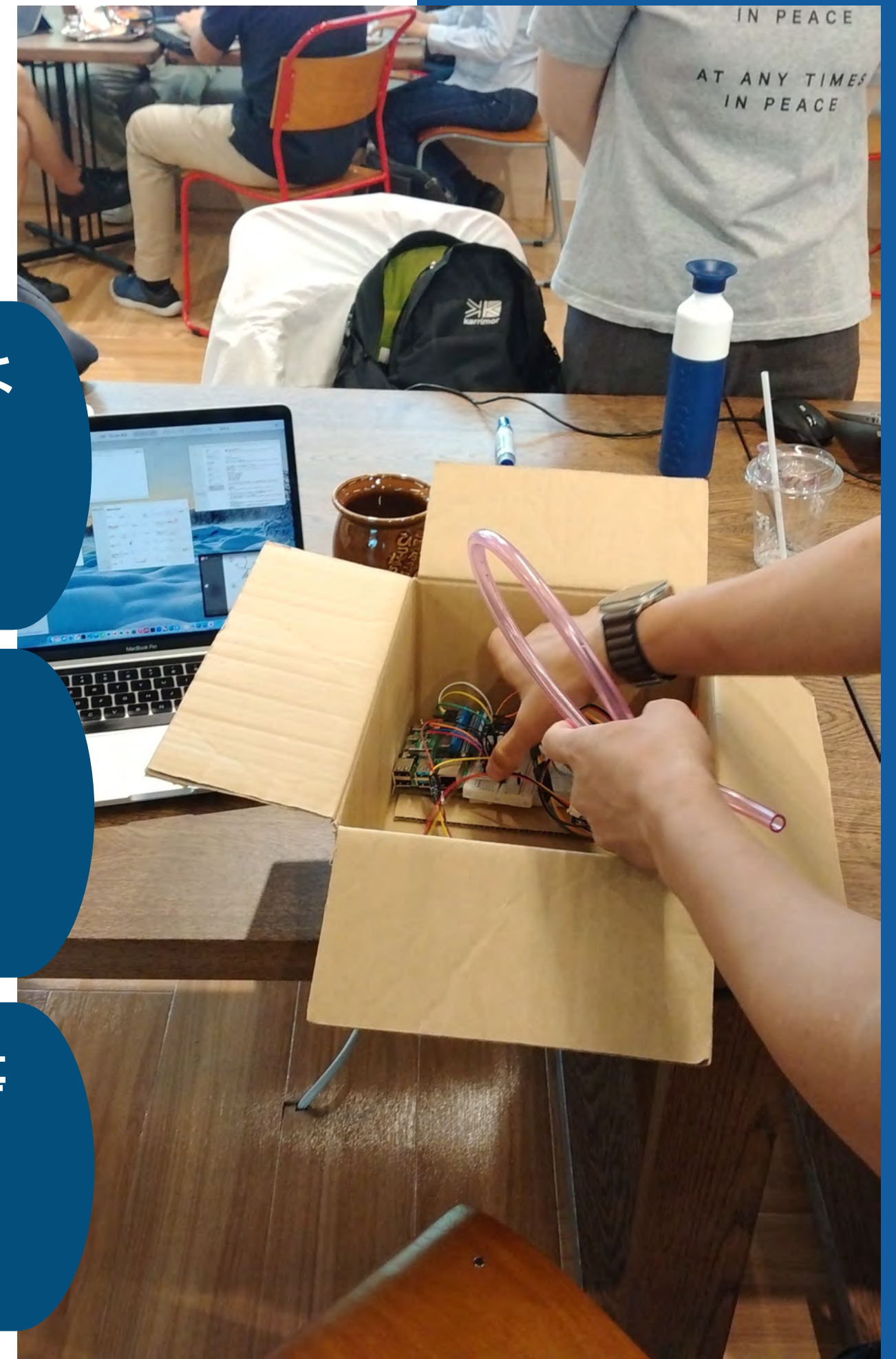
Support and guidance from experienced mentors

4. 活動助成金最大30万円 (現金)

Subsidy of up to 300,000 yen in cash

6. GAPファンドやNEP、未踏等への接続支援

Support for connecting to GAP funds, NEP, and programs like MITO.



1. 技術商業化を包括的に学べる対面セッション

A comprehensive in-person session to learn about technology commercialization

Sub Sessions (Online)	
2/5 (Thu) 12:10-12:50 採択者説明会 Orientation for Selected Participants	3/27 (Fri) 17:30-19:00 フォローアップ・セッション Follow-up-Session
Zoom	

Main Sessions (In-person)						
1	2	3	4	5	6	7
2/18 (Wed) 9:00-18:00 (予定) キックオフ (合宿1日目) Kick-off (Training Camp Day1)	2/19 (Thu) 9:00-18:00 (予定) 仮説検証をする (合宿2日目) Hypothesis-testing (Training Camp Day2)	2/26 (Thu) 17:30-19:30 中間審査に備える Prepare for the mid-term Judgement	3/5 (Thu) 17:30-19:30 中間審査 The mid-term Judgement	3/12 (Thu) 17:30-19:30 VCからのフィードバック Feed back from VC	3/19 (Thu) 17:30-19:30 リソースを獲得する・最終審査に備える Obtaining resources and Prepare for the final judge	3/26 (Thu) 17:30-19:30 最終審査懇親会 The final Judgement End of the session party
MVPとプロトタイピング MVP and Prototyping	プロトタイプ発表会、潜在顧客ヒアリング Prototype presentation, Potential Customer Interview	中間審査のためのピッチの練習とフィードバックによる改善 Pitch practice and feedback-based improvement for the mid-term Judgement.	審査員の前でピッチを行いフィードバックを得る。 Present a pitch to the judges and receive feedback.	投資家の視点からプロジェクトへのフィードバックを得る。 Receive feedback on the project from an investor's perspective.	リソースの獲得方法について学ぶ。最終審査のためのピッチの練習と、フィードバックによる改善。 Resource acquisition. Feedback-based improvement for the final Judgement.	審査員の前でピッチを行いフィードバックを得る。審査員を含めた懇親会。 Present a pitch to the judges and receive feedback, followed by a networking event including the judges.

2. 経験豊富なメンターによる伴走支援

Support and guidance from experienced mentors

経験豊富なメンターが、2か月間チームに伴走し、定期的なメンタリングを提供

Experienced mentors will support the team for two months, providing regular mentoring sessions.

- プロジェクト内容に合わせてメンターをマッチング
Matching mentors to projects based on content
- プログラム初日に顔合わせ
Initial meeting on the first day of the program
- 毎週一回1時間オンラインでの定期メンタリング
Weekly one-hour online mentoring sessions provided



3. 専門家によるスポット支援

On call support provided by experts

⑥ **FUNDING** (資金調達)

① **CUSTOMER** (顧客)

⑤ **TEAM** (チーム)

専門家による
スポット支援
On call support by
experts

② **TECHNOLOGY** (技術)

④ **IPR** (知的財産)

③ **BUSINESS** (ビジネス)

4. 活動助成金最大30万円

Subsidy of up to 300,000 yen

ラズベリーパイ
Raspberry Pi

塩ビパイプ、チューブ
Pipes and tubes

交通費
Transportation Cost

電子部品
Electronic components

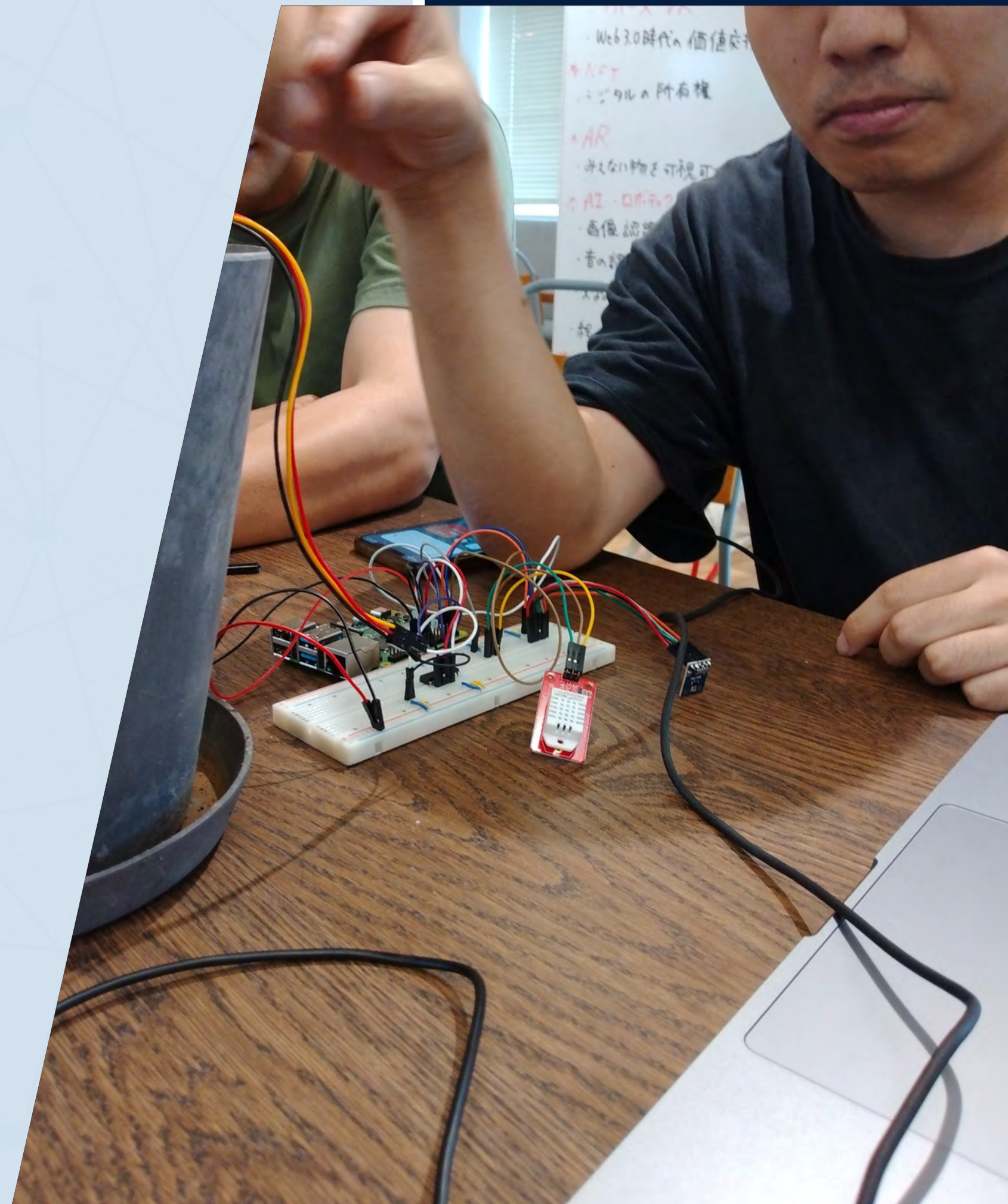
ソフトウェア
Software

参考図書、工具
Books and tools

使用例
Example of use

チームメンバーの銀行口座に分散して振り込まれます。用途報告書による報告義務があります。

It will be transferred to the bank accounts of the team members separately. You are required to submit a report on how the funds were used.



工房と24時間使えるコミュ 5.ニティスペース

Proto-typing lab and 24/7 accessible
community space

プロトタイプ作りに使える工房！ 3Dプリンターやレーザー加工機、ラズベリーパイやマイクロビットなどがあります。

平日の9時～17時半で使えます

A workshop available for prototype creation!
Equipped with 3D printers, laser processing
machines, Raspberry Pi, Micro:bit, and more.
Available on weekdays from 9:00 AM to 5:30 PM.

打合せや作業などに24時間いつでも
使えるコミュニティスペース！

A community space available 24/7 for
meetings and work!

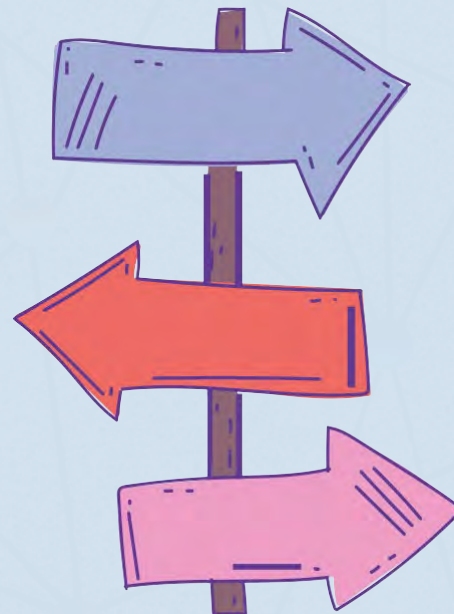


GAPファンドやNEP、未踏等 6.への接続支援

Support for connecting to GAP funds, NEP, and programs like MITO.

プログラム後も、プロジェクトを継続したい！

want to continue the project even after the program!



九州大学のGAPファンドや、NEDOのNEP、IPA未踏や、福岡未踏など、公的資金やサポートや民間の資金やサポートへの接続をハンズオンでサポートします。

We provide hands-on support for connecting to public funding and support, such as Kyushu University's GAP Fund, NEDO's NEP, IPA's MITO Program, and Fukuoka MITO Program, as well as private funding and support.



募集対象チーム

Eligible teams for application

九州大学の大学院生もしくはポスドク研究者をリーダーとした、
2名から4名前後で組成したチーム
(学部生もチームメンバーならOK)

A team composed of 2 to approximately 4 members,
led by a graduate student or postdoctoral researcher from Kyushu University
(undergraduate students can also participate as team members).

社会実装に挑戦したい技術ア
イディアを持っているチーム

Teams with a technological idea that aims to take
on the challenge of societal implementation.

コミットして、対面セッ
ションに参加できるチーム

Teams that is committed and able to
participate in in-person sessions.

募集開始から プログラム開始まで

From the Recruitment
to the Start of the Program

01

公募期間 Application Period

2025/11/4 (Tue) 9:00
～12/1 (Mon) 17:00

02

選考面接(対面) Selection Interview (In person)

伊都キャンパスセンター6号館 2F BasE

Ito campus Center 6, 2F BasE
12/8 (Mon) 17:30-19:30

03

採択者説明会(オンライン)

Orientation for selected participants(Online)
2026/2/5(Mon) 12:10-12:50

04

プログラム開始 Program Starts

2/18 (Wed) ～2/19 (Tue) (Training Camp, In person)

審査基準

Evaluation Criteria

採択時審査

Selection

コミットしてプログラムに参加できるか

Whether the participant can fully commit to and engage in the program.

中間審査

The mid-term Judgement

プロトタイプが進捗しているか

Whether the prototype is progressing.

最終審査

The final Judgement

社会実装のPoC獲得されているか

Whether the Proof of Concept (PoC) for societal implementation has been achieved.

技術的に新規性があり、新しいことに挑戦しようとしているか
課題と解決策について審査員に上手く伝えられているか

Whether there is **technical novelty** and an attempt to take on **new challenges**, and whether the problem and solution **are effectively communicated to the judges**.

採択者の声

アイディアの洗練とそれを実現するプロセスを学ぶことがこのプログラムの良さだと思います。大学院生だからこそ、課題発見能力や解決策の妥当性を正しく評価できると思います。研究だけにとどめて学生生活を終わらせるのはもったいないです！是非同志を募って参加して欲しいです！

ビジネス案に自信がなく応募を悩んでいる方もいると思います。既存のサービスを調べたらありそうとか、そもそも顧客が少ないとか…でも、そういう人にこそ是非参加して欲しいと思います！僕たちの盆栽3D化サービスも最初は水やりでした。プロダクトを作るプロセスの中でアイディアも洗練されますし、何より手を動かさないとわからないことばかりです。

工学府D1（採択当時） 小山賢晋さん



QRECからのQuestions

Q1

このプログラムに参加したいと思えますか？ 参加に際してプログラムへの要望はありますか？

Q2

QRECアクセラプログラムの参加には、何がハードルになっていると思えますか？

Q3

知人にこのプログラムが役立ちそうな人やラボがございますでしょうか？

Q & A

THANK YOU!



渡邊由佳
アクセラレーション・マネージャー
Yuka Watanabe
Acceleration Manager
watanabe@qrec.kyushu-u.ac.jp



QRECアクセラレーションプログラム

